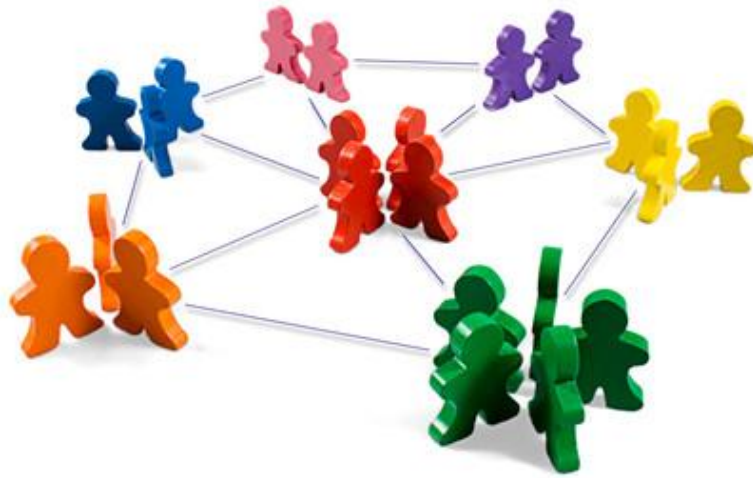


# အင်အားစု တွဲဖက်လုပ်ဆောင်ခြင်း





## គោលការណ៍

១. គិតតូច។
២. គ្រូគង្វាលជាមួយភាពបន្ទាន់។
៣. ប្រកាន់ខ្ជាប់តាមព្រះគម្ពីរ។
៤. ប្រកាន់ខ្ជាប់នូវភាពសាមញ្ញ។
៥. ប្រកាន់ខ្ជាប់នូវការស្តាប់បង្គាប់តែមួយ។
៦. ហ្វឹកហាត់អ្នកដឹកនាំ។
៧. ទន្ទឹងចាំការកកើតថែមទៀត។
៨. ប្រុងប្រយ័ត្នចំពោះឧបសគ្គ។
៩. ចងចាំពីការផ្ទង់របស់លោកអ្នក។
១០. ប្រើ “បញ្ជីមុខនាទី” មួយ នៅពេលដែលលោកអ្នកណែនាំគេ។



## សេចក្តីបន្ថែម

- តារាងសម្រាប់គូសសេចក្តីបន្ថែម “ ខេត្តព្រៃវែង ” នៃព្រះរាជាណាចក្រកម្ពុជា
- ពួកជំនុំ “ ឧស្សាហកម្ម ” & ពួកជំនុំ “ ជំនុំ ”
- អំណាចសម្រាប់ការងារ . . . ខ្ពង់ខ្ពស់!
- ព្រះយេស៊ូវគ្រូដ៏ល្អជាងគេទាំងអស់ និងព្រះអង្គសម្តែង មិនមែនលោកអ្នកទេ!
- តារាងសម្រាប់គូស ត្រូវបានសរសេរឡើងវិញ
- “ លោក ឧស្សាហកម្ម ” និងការឆ្លើយតប
- តម្រូវឱ្យនិយោជកទាញយកពួកជំនុំ
- ការថ្វាយបង្គំ ក្នុង តារាងសម្រាប់
- អំណាចសម្រាប់លោកអ្នកដឹកនាំ
- អំណាចសម្រាប់បង្កើតសិស្ស
- បច្ចេកទេសយោងច្រើន & តារាងប្រែប្រួល!
- អំណាចសម្រាប់គ្រូបង្រៀនសិស្ស
- អំណាចដើម្បីចាត់តាំងអ្នកសម្របសម្រួល សម្រាប់អ្នកបង្កើតពួកជំនុំដ៏ល្អ
- អំណាចច្រើនទៀតសម្រាប់អ្នកទទួលខុសត្រូវតំបន់





**គោលការណ៍ # ៣ — ប្រកាសខ្លះៗនៃការប្រកាសព្រះគម្ពីរ**

**តើអ្វីទៅជាការប្រកាសព្រះគម្ពីរដើម្បីចាប់ផ្តើមពួកជំនុំមួយ?**



ចុះឈ្មោះឬក៏បង្កើតជាក្រុមស្របច្បាប់ ជាមួយនឹងរដ្ឋាភិបាលមួយ រដ្ឋាភិបាលខ្លះ តម្រូវឲ្យអង្គការទាំងអស់ចុះឈ្មោះ បើសិនជាវាជាការរបស់លោកអ្នក មិនទទួលស្គាល់លោកអ្នក ឬក៏ពន្យារពេលការចុះឈ្មោះ ឬក៏គេអាចនឹងបៀតបៀនលោកអ្នក ដូចនេះលោកអ្នកមិនគួរនឹងចុះឈ្មោះទេ។



គ្រូដែលតែងតាំង ឬមានគ្រូមានច្បាប់បម្រើ ព្រះវិហារថ្មីត្រូវការអ្នកដឹកនាំស្ម័គ្រចិត្តម្នាក់ឬពីរនាក់ ប៉ុន្តែមិនមែនជាគ្រូទេ។ ជាអ្នកដឹកនាំដែលស្រឡាញ់ព្រះ ស្រឡាញ់ព្រះគម្ពីរនិងអ្នកដទៃទៀត ហើយអាចនឹងមានសមត្ថភាព ក្នុងការដឹកនាំព្រះវិហារថ្មីនិងបំពេញនូវសេចក្តីត្រូវការ ក្នុងពួកជំនុំនេះបាន។



ព្រះវិហារតូចឬសាលាប្រជុំ ធម្មតាជាយោបល់ល្អ ដែលចាប់ផ្តើមព្រះវិហារថ្មីនៅក្នុងផ្ទះរបស់សមាជិកពួកជំនុំម្នាក់ ឬក៏នៅកន្លែងណាដែលសមាជិកពួកជំនុំមានអារម្មណ៍ល្អនិងមានសុវត្ថិភាព។



ទទួលការអនុញ្ញាតពីព្រះវិហារដែលចាស់ជាង មិនតម្រូវឲ្យមានការអនុញ្ញាតណា ក្រៅពីអ្វីដែលព្រះយេស៊ូវបង្គាប់ទេ។ បើសិនជាលោកអ្នកមានការអនុញ្ញាត ពីព្រះវិហារដែលចាស់ជាង ព្រះវិហារនោះជា “ម៉ែឪ” របស់លោកអ្នកហើយ ហើយលោកអ្នកជាកូន។ តភ្ជាប់ហើយបង្កើតថែមទៀតយ៉ាងឆាប់រហ័ស តាមលទ្ធភាពដែលលោកអ្នកអាចធ្វើទៅបាន។



ប្រាក់និងថវិកា ព្រះវិហារថ្មីមិនមានការចំណាយអ្វីទេ ក៏មិនត្រូវការប្រាក់ដែរ សមាជិកអាចហើយមានពេលខ្លះថ្វាយប្រាក់ ឬរបស់ដទៃទៀត ដើម្បីជួយដល់អ្នកក្រ ឬផ្គត់ផ្គង់ដល់កម្មវិធីដែលបានយល់ស្របជាមួយគ្នា។



សមាជិកមានអំណោយទាន ដែលអាចជួយដល់អ្នកដទៃទៀត លោកអ្នកត្រូវការសមាជិកដែលមានអំណោយទាន រីករាយ គ្រប់ទាំងសមាជិកនៃពួកជំនុំ ដែលមានជំនឿលើព្រះយេស៊ូវ បានទទួលអំណោយទានពិសេសមួយពីព្រះវិញ្ញាណបរិសុទ្ធនៃព្រះ។



ព្រះយេស៊ូវទ្រង់បានបង្ហាត់ឲ្យអ្នកដែលដើរតាមព្រះអង្គ ធ្វើបុណ្យជ្រមុជទឹកឲ្យអស់អ្នកដែលប្រែចិត្ត ព្រះវិហារណាក៏ធ្វើយ៉ាងដូច្នោះបាន សូម្បីតែព្រះវិហាររបស់លោកអ្នកក៏ធ្វើបានដែរ។ គ្រប់ទាំងអ្នកដែលលោកអ្នកបានធ្វើបុណ្យជ្រមុជទឹកឲ្យ នឹងត្រឡប់ទៅជាសមាជិកព្រះវិហាររបស់លោកអ្នកនៅថ្ងៃនោះឯង ឬក៏លោកអ្នកនឹងជួយគេឲ្យត្រឡប់ទៅជាពួកជំនុំតូចថ្មីមួយ។



ធ្វើពិធីបុណ្យលៀងព្រះអម្ចាស់ (ការថ្លែងអំណរព្រះគុណព្រះ) ព្រះវិហារថ្មីរបស់លោកអ្នក ត្រូវតែប្រារព្ធពិធីបុណ្យលៀងព្រះអម្ចាស់ឲ្យបានញឹកញាប់ អនុញ្ញាតឲ្យពួកអ្នកជឿមានការរួមសម្ព័ន្ធជាមួយនឹងព្រះជាម្ចាស់។ គ្មានគុណសម្បត្តិពិសេសណាមួយ សម្រាប់អស់អ្នកដែលបម្រើការអរព្រះគុណនេះទេ។ ពិធីបុណ្យលៀងព្រះអម្ចាស់ មានអំណាចណាស់ ប៉ុន្តែមិនមែនជាការដែលមានឥទ្ធិពលក្រៃលែងនោះដែរ។



បើកពេលប្រជុំជាសាធារណៈ ឬ “ការថ្វាយបង្គំព្រះ” គឺជាការរីករាយអនេក ហើយមានសុវត្ថិភាពជាង ដែលជាញឹកញាប់ពួកអ្នកជឿ និងមិត្តភក្តិជួបជុំគ្នាក្នុងចំនួនតិច។ ចាប់ផ្តើមការប្រជុំថ្មីបើសិនជាចាំបាច់ ក្នុងចំនួនចាប់ពី៣នាក់ទៅ២៣នាក់ ជាចំនួនល្អសម្រាប់ព្រះវិហារមួយ។



ផ្តល់នូវអ្នកប្រគុំតន្ត្រីនិងអ្នកចម្រៀង ដែលមានទេពកោសល្យ ជានិច្ចជាកាល ជាការប្រសើរមែន ទែនសម្រាប់ការថ្វាយបង្គំ ដែលគ្រប់គ្នាអាចនឹងចូលរួមព្រមទាំងគ្រាប់តាម ដោយប្រើទម្រង់វប្បធម៌របស់ផងមូលដ្ឋាន។



អធិប្បាយនិងស្តាប់ការសម្តែងព្រះបន្ទូល ព្រះយេស៊ូវនិងពួកសាវ័ករបស់ព្រះអង្គ បានទុកឲ្យនូវគម្រោងល្អសម្រាប់ដើរតាម។ សឹងតែរាល់ពេលគេយកពេលពិភាក្សា, និយាយរឿង (ពាក្យប្រៀបប្រដូច) ហើយយោងតាមព្រះគម្ពីរ។



បំផ្លាស់ប្តូរប្រែអ្នកឯទៀតពីសាសនារបស់គេ គឺជាការត្រឹមត្រូវជាក់លាក់ សម្រាប់អស់អ្នកដែលនៅក្នុងសាសនាដទៃទៀត ក្នុងការដាក់ជំនឿរបស់គេលើព្រះយេស៊ូវ ហើយចាប់ផ្តើមព្រះវិហារសម្រាប់ខ្លួនគេ។ ជំនឿលើព្រះយេស៊ូវ មិនមែនជាការសាសនាមួយថ្មីទេ តែគឺជាផ្លូវថ្មីសម្រាប់ជីវិត។



ជួយអ្នកឯទៀតឲ្យត្រឡប់ទៅជា អ្នកដើរតាមព្រះយេស៊ូវ ព្រះយេស៊ូវបានបញ្ជាដល់អ្នកដើរតាមព្រះអង្គ ឲ្យជួយអ្នកឯទៀតឲ្យធ្វើដូចគ្នា។ អ្នកធ្វើការនោះគឺ ដោយប្រកាសប្រាប់ដំណឹងល្អពីព្រះយេស៊ូវ ធ្វើបុណ្យជ្រមុជឲ្យអស់អ្នកដែលបានប្រែចិត្ត ហើយបង្រៀនគេឲ្យស្តាប់តាមគ្រប់ទាំងព្រះរាជបញ្ជារបស់ព្រះអង្គ។





# គោលការណ៍ #៦ - ហ៊ុកហាងអ្នកដឹកនាំ

## បង្កើតអ្នកដឹកនាំ សម្រាប់ពួកជំនុំអ្នកថែបណា?

### ឧទ្ទេសស្តង់ដារអច្ឆារ

នៅពេលព្រះវិហាររបស់លោកអ្នកចាប់ផ្តើមដំបូង សង្ឃិលមើលសហគ្រាសដំបូងរបស់អ្នកដឹកនាំឲ្យចូលរួមដោយសកម្ម មើលនិយមន័យនៃពួកអ្នកដឹកនាំ នោះរៀបចំនិយមន័យនៃនិយមន័យនៃពួកអ្នកដឹកនាំ ហើយដូចគ្នាច្រើនព្រះគោល ពីរប្រយោជន៍ដល់និយមន័យនៃពួកអ្នកដឹកនាំ រួមទាំងនិយមន័យនៃពួកអ្នកដឹកនាំផងដែរ។

### និយមន័យអច្ឆារ

នៅពេលណាដែលមានអ្នកណាម្នាក់ រកមតិច្របូបចូលអ្នកដឹកនាំឲ្យបានល្អ ដើម្បីរៀនពីព្រះយេស៊ូ រៀបចំដើម្បីនិយមន័យនៃពួកអ្នកដឹកនាំនោះ។ ហោរតែថាជាអ្នកដឹកនាំអ្នក កម្រិត សូមអំណោយសម្រាប់ពួកអ្នកដឹកនាំ ឬចាត់ទុកនោះឡើយ។

### ស្តង់ដារអច្ឆារ

ពលរដ្ឋដែលលោកអ្នកជួយជាមួយនិយមន័យនៃពួកអ្នកដឹកនាំ ឲ្យបានដោយច្របូបចូលយ៉ាងល្អសម្រាប់សេចក្តីរីករាយនៃការរស់នៅគ្នា។ ឆ្លើយពីព្រះវិហាររួមគ្នាឲ្យបានល្អ ខ្លះ ត្រូវតែការអំពី និយមន័យនៃពួកអ្នកដឹកនាំនោះទេសៈដំបូងរបស់គេ។



### ហ៊ុកហ៊ុនអច្ឆារ

ដូចអ្នកកម្រិតខ្ពស់ឲ្យរៀនពីព្រះយេស៊ូសង្ឃិល រៀបចំតម្រូវការពីបែបនៃពួកអ្នកដឹកនាំជំនុំរបស់គេយ៉ាងដូចគ្នា និងបែបដែលនិយមន័យនៃពួកអ្នកដឹកនាំ ឲ្យបានល្អពីព្រះយេស៊ូ យ៉ាងណា។

### អង្គការជាមួយអច្ឆារ

គួនអង្គការនៃព្រះជំនុំអ្នកដឹកនាំសហគ្រាសពួកជំនុំ អង្គការព្រះគ្រូចំបង្គាប់ចំប្រគេ ឲ្យបានល្អនៃព្រះយេស៊ូ អំពីសូមឲ្យព្រះ អង្គការនៃព្រះគ្រូចំបង្គាប់ចំប្រគេ ហើយឲ្យព្រះគ្រូចំបង្គាប់ចំប្រគេនៃពួកអ្នកដឹកនាំឲ្យបានល្អជាទ្រឹស្តី។



### មើកអំណាចអច្ឆារ

មើកអំណាចអ្នកដឹកនាំ ដើម្បីនិយមន័យនៃពួកអ្នកដឹកនាំឲ្យបានល្អ សម្រាប់ព្រះវិហាររួមគ្នាឲ្យបានល្អ ដូចជាពួកអង្គការនៃព្រះ គម្ពីរសង្ឃិល ព្រះគម្ពីរ ទិវង្គត ទិវ ២០:១-២។

### តែងតាំងអច្ឆារជាចាត់ទុក

នៅពេលដែលអ្នកដឹកនាំ មានលក្ខណៈតាមការតម្រូវការនៃព្រះគម្ពីរសង្ឃិល តែងតាំងចាត់ទុកឲ្យបានល្អ។ ធ្វើបែបនេះនាំឲ្យមានសេចក្តីច្របូបចូលនៃពួកអ្នកដឹកនាំ ដោយជាក់លាក់នៃលោកអ្នកលើគេ។

### ប្រឡូកដល់ពួកចាត់ទុក

ផ្តល់តួនាទីអចំបង្គាប់សម្រាប់អ្នកដឹកនាំនិយមន័យនៃពួកអ្នកដឹកនាំ ហើយប្រឡូកនៃរបស់លោកអ្នកឲ្យបានល្អ ដើម្បីឲ្យពួកអ្នកដឹកនាំ បានល្អនៃព្រះ នៅពេលណាដែល ត្រូវតែការជំនួយពីលោកអ្នក។











# គោលការណ៍ #៩ — បទពិការផ្តល់របស់លោកអ្នក

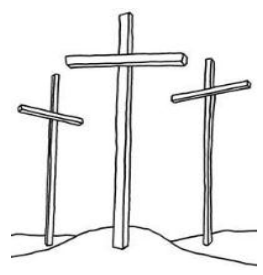
## តើអ្វីទៅជាដំណើរការផ្តល់របស់ ដែលមកពីព្រះយេស៊ូវនិងពួកសាមគ្គីរបស់ព្រះអង្គ?

“ព្រះគម្ពីរដំណើរការ” ឬព័ត៌មានលម្អិត គឺជាអ្វីដែលផ្តល់ពីព្រះយេស៊ូវ ជាភារកិច្ច (ឡើងវិញ) ឡើងវិញ ប្រកបដោយស្រ្តីភាព ជាបែបដែលមានប្រសិទ្ធភាព ដើម្បីជួយដល់មនុស្សឱ្យបាន ឱ្យបានត្រឹមត្រូវជាមួយព្រះយេស៊ូវ ដោយដើរតាមយ៉ាងខ្លាំងក្លាជាងគេ។

- (ក) វាយបំបាត់សេចក្តីខ្លាច និងឡើងវិញនូវចំណុះនាមជាពាក្យសម្តី, ចម្រើន, ពាក្យសុំ, សិល្បៈប្រតិបត្តិ (ការសម្តែងឡើងវិញ)។
- (ខ) ធ្វើឱ្យសេចក្តីសន្យារបស់ព្រះយេស៊ូវមើលឃើញកាន់តែច្បាស់ និង
- (គ) អន្តើកស្រាប់នៃឱ្យចាប់ផ្តើម រួមចំណែកផ្តល់ព្រះរាជបញ្ជារបស់ព្រះយេស៊ូវ។

ឡើងវិញនូវព័ត៌មានលម្អិត បានសង្ខេបមកនៅក្នុងអត្ថបទព្រះគម្ពីរសញ្ញាដូចខាងក្រោមនេះ៖

- ✓ ព្រះគម្ពីរ លូកា ២៤:៤៤-៤៩
- ✓ ព្រះគម្ពីរ អិច្វានុស ២:២២-៤០
- ✓ ព្រះគម្ពីរ អិច្វានុស ៣:១៣-២៦
- ✓ ព្រះគម្ពីរ អិច្វានុស ៥:២៩-៣២
- ✓ ព្រះគម្ពីរ អិច្វានុស ១០:៣៤-៤៨
- ✓ ព្រះគម្ពីរ អិច្វានុស ១៣:២៣-៤១
- ✓ ព្រះគម្ពីរ អិច្វានុស ១៧:១-៤
- ✓ ព្រះគម្ពីរ អិច្វានុស ១៧:២២-៣១
- ✓ ព្រះគម្ពីរ អូសេឡា ១៥:១-៨



ការងាររបស់លោកអ្នក គឺវាយបំបាត់សេចក្តីខ្លាចឡើងវិញនូវព្រះយេស៊ូវនិងសេចក្តីខ្លាចនោះ តាមរយៈការផ្សព្វផ្សាយនៃច្បាប់របស់ព្រះ ដែលអាចផ្តល់យុត្តិធម៌ បញ្ជាក់ចំណុចដែលសមហេតុផល ដល់អ្នកដែលនៅក្នុងមូលដ្ឋាននោះ។ ចំណុចដែលសំខាន់នៅក្នុងអត្ថបទព្រះគម្ពីរសញ្ញាដំណើរការ ហើយនៅតែពិតដែល គឺសម្តែងពីព័ត៌មានលម្អិតពីការសុភមង្គល និងការមានព្រះជន្មរស់ឡើងវិញរបស់ព្រះយេស៊ូវ បញ្ជាក់ពីសេចក្តីពិតនៃព័ត៌មាននេះ។

លោកអ្នកអាចនឹងបញ្ជូននូវភាពល្អិតល្អន់បន្ថែម ដូចមានខាងក្រោមនេះ ពីក្នុងអត្ថបទខាងលើនេះ៖

- ✚ ហោរាពីបុរាណបាននាំយកមកពីការយល់ច្រឡំរបស់មនុស្សម្នាក់ៗ ដែលពួកគេសង់ឱ្យជាបាតុភូតហៅថាព្រះម៉ែស៊ី។
- ✚ ព្រះគ្រូបង្ហាញនូវការបដិសេធព្រះយេស៊ូវ ឱ្យធ្វើការអន្តោប្រវេណី ដោះលែងបញ្ហាជនប្រឆាំងនឹងការបដិសេធនៃព្រះអង្គជាព្រះម៉ែស៊ី។
- ✚ ប្រមុខសាសនាដែលមានចិត្តប្រឆាំង និងអ្នកកាន់អំណាចសាសនា ប្រហារជីវិតព្រះយេស៊ូវ ដោយដោះដីកសោលព្រះអង្គនៅលើឈើឆ្កាប។
- ✚ ព្រះយេស៊ូវបានផ្តល់ជូនដោយព្រះគ្រូបង្ហាញនូវភាពល្អិតល្អន់បន្ថែម ហើយយល់ច្រឡំពីស្នូលនៃការងារ។
- ✚ ព្រះយេស៊ូវបានលេចមកដល់សេចក្តីជឿជាក់ ដោយបញ្ជាក់នូវភាពល្អិតល្អន់បន្ថែម ហើយបញ្ជាក់នូវភាពល្អិតល្អន់បន្ថែមនៃព័ត៌មានលម្អិតនេះដល់គ្រប់អ្នកដែលបានឮ។

- ▶ ព្រះយេស៊ូវបានសន្យាថា នឹងអត់ទោសបដិវេទនាដល់អ្នកដែលប្រើប្រាស់ ហើយនឹងដោះស្រាយបញ្ហាផ្ទះផ្ទាល់របស់អ្នក។
- ▶ អស់អ្នកដែលទុកចិត្តទ្រទ្រង់ដល់បង្គាប់ព្រះយេស៊ូវ នឹងទទួលបានអត់ទោសរបស់ព្រះ ទទួលបានចិត្តស្រួលរលាយសេចក្តីសង្ឃឹម និងជីវិតអស់កល្បជាដើម។
- ▶ ព្រះយេស៊ូវត្រូវបានយល់ថាជាស្នាក់នៅ ហើយនេះនឹងជួយព្រះអង្គសោយនាហ្ម ជាព្រះអង្គសំរាប់យល់ថាស្នាក់នៅនឹងដឹង។
- ▶ ព្រះយេស៊ូវបានបង្គាប់ឲ្យអ្នកដើរតាមព្រះអង្គ ឲ្យទៅដល់ប្រទេសប្រទេសដ៏ធំៗ និងប្រទេសតូចៗដល់តាមព្រះរាជបណ្ណប្រតិបត្តិព្រះអង្គ។
- ▶ នៅថ្ងៃមួយព្រះយេស៊ូវត្រូវបានយល់ថាជាស្នាក់នៅ ព្រោះស្នាក់នៅឲ្យស្រាប់ ហើយសោយនាហ្មនឹងដឹងនេះអស់កល្បរៀបរយ។

នៅខណៈដែលទុកចិត្តទ្រទ្រង់ប្រើប្រាស់បង្គាប់ព្រះយេស៊ូវ ហើយជំរុញឲ្យអ្នកទុកចិត្តរបស់គេលើព្រះយេស៊ូវ ចុះតើសម្រាប់គេដូចជាព្រះយេស៊ូវនិងពួកសាមគ្គីព្រះអង្គបានឆ្លើយ៖

- ▶ បណ្តាអ្នកទុកចិត្តរបស់គេ ដោយទុកចិត្តទ្រទ្រង់ដល់ព្រះយេស៊ូវ ដូចដែលព្រះយេស៊ូវបានបង្គាប់។ (ម៉ាថាយ ២៨:១៨-២០)
- ▶ បណ្តាគេទៅក្នុងព្រះវិហារតូចៗ ដូចដែលពួកសាមគ្គីព្រះយេស៊ូវដឹង។ (ម៉ាថាយ ២៣:៣៤-៣៦)

នៅពេលដែលព្រះយេស៊ូវបានប្រើប្រាស់ ព្រះយេស៊ូវបានបង្គាប់ឲ្យអ្នកដើរតាមព្រះអង្គជាមួយគ្នា រាជសីលធម៌ប្រពៃណីរបស់គេទៅក្នុងព្រះវិហារតូចៗ ហើយឲ្យគេអន្តរាយអ្នកដទៃទៀតប្រើប្រាស់ព្រះយេស៊ូវ។



# គោលការណ៍ #១០ - ម្រឹ “បណ្ឌិតុបដានី” មួយ នៅពេលដែលលោកអ្នករំលោភ

## តើអ្វីទៅជាឧទាហរណ៍នៃ បណ្ឌិតុបដានីព្រះឥន្ទ្រ?

បុគ្គលិកម្នាក់ចាប់ផ្តើមព្រះវិហារថ្មី គួបបណ្ឌិតុបដានីការណ៍ខ្លះៗនេះ ពេលពេលណា ដែលលោកអ្នកជួបជាមួយនឹងស្ត្រីម្នាក់នោះទៅក្នុងព្រះវិហារថ្មី ដើម្បីហ្វឹកហ្វឺនតាម ឬរើសយកព្រះឥន្ទ្រ មួយក្នុងបណ្ឌិតុបដានី ដែលត្រូវនឹងសេចក្តីត្រូវការនៅពេលនោះ (ឧទាហរណ៍ ចាត់អ្នកបម្រើថ្មីចេញទៅ)។ បន្ទាប់មក ហ្វឹកហ្វឺនស្ត្រីម្នាក់នោះ ពីព្រះឥន្ទ្រមួយមួយក្នុងចំណោមសំបុត្រ ដូច ដែលបានបញ្ជាក់នេះលើក្រៅ នៅខាងលើនៃបណ្ឌិតុបដានីអត្ថបទព្រះឥន្ទ្រសិរីមួយ (ឧទាហរណ៍ #១, ៨, ៩, ១៣, ១៤, ២៨)។ គួស, “ក្រៀម” ឬ គួរខ្លះមួយជុំវិញលេខ នៅពេល ដែលខ្លឹមសារ (ឧទាហរណ៍ #៩ គួរតែ ... #១១)។ លេខនោះនេះអាចជាមួយនឹងអត្ថបទព្រះឥន្ទ្រ នៅលើទំព័រដែលមាននៅខាងក្រោមនេះ។ ពេលដែលលោកអ្នកជួបជាមួយ ស្ត្រីម្នាក់ ពិនិត្យលើប្រើអត្ថបទណាមួយ ហើយត្រូវតែប្រើប្រាស់ដើម្បីប្រើប្រាស់អត្ថបទ នៅក្នុងព្រះវិហារថ្មី។

### ព្រះឥន្ទ្របណ្ឌិតុបដានីសម្រាប់អ្នកចាប់ផ្តើមព្រះវិហារ

- ១. ចាត់អ្នកបម្រើការងារចេញទៅ សូមមើលខាងក្រោម #១, ៨, ៩, ១៣, ១៤, ២៨
- ២. ទទួលបានការបម្រើព្រះយេស៊ូ សូមមើលខាងក្រោម #១, ៤, ៨, ១១, ១៦
- ៣. ធ្វើការងារយក្នុងព្រះវិហារថ្មី សូមមើលខាងក្រោម #១, ៨, ៩, ១៨
- ៤. មូលនៅក្នុងផ្ទះ សូមមើលខាងក្រោម #២, ៨, ៩, ២០, ២១
- ៥. បញ្ជូនទិវប្រកាស សូមមើលខាងក្រោម #៣, ៨, ១០, ១៥, ២២, ២៣, ២៥, ២៦, ២៨
- ៦. ប្រកាសពីព្រះយេស៊ូមានព្រះឪពុកលើស្មើ សូមមើលខាងក្រោម #១៦, ១៩, ២៣
- ៧. ប្រកាសពីព្រះយេស៊ូជាចំណូល សូមមើលខាងក្រោម #១៦, ១៩, ២៣, ២៧
- ៨. ប្រកាសស្រាប់ពីការបោះឆ្នោតព្រះយេស៊ូ សូមមើលខាងក្រោម #៦, ១៦, ២២
- ៩. ប្រកាសស្រាប់ពីការបោះឆ្នោតព្រះយេស៊ូ សូមមើលខាងក្រោម #១៥, ២៧, ៣០
- ១០. យេស៊ូជួយការងារក្រៅព្រះវិហារ សូមមើលខាងក្រោម #១, ៨, ១១
- ១១. នៅវេលាពេលវេលា សូមមើលខាងក្រោម #១១, ១២, ១៣
- ១២. ព្រះយេស៊ូជាមួយ សូមមើលខាងក្រោម #១, ៨, ១០, ២២
- ១៣. ទទួលបានព្រះវិញ្ញាណចរិយា សូមមើលខាងក្រោម #៣, ១៤, ១៥, ១៧, ១៩, ២៣
- ១៤. ប្រើប្រាស់យោងលើស្មើ សូមមើលខាងក្រោម #១៧, ២៣, ២៥, ៣១
- ១៥. ប្រើប្រាស់ស្មើស្រាប់ពីថ្មី សូមមើលខាងក្រោម #៦, ១៧, ២៤
- ១៦. ប្រើប្រាស់ព្រះវិញ្ញាណចរិយាស្រាប់ពីថ្មី សូមមើលខាងក្រោម #៥, ១៣, ១៨
- ១៧. អត់មានដល់ព្រះវិញ្ញាណចរិយា សូមមើលខាងក្រោម #៤, ១៧, ១៩, ២៣
- ១៨. អភិបាលដោយទុកព្រះនាមព្រះយេស៊ូ សូមមើលខាងក្រោម #៩, ១៣, ១៨
- ១៩. ព្រះព្រះវិញ្ញាណចរិយាស្រាប់ពីថ្មី សូមមើលខាងក្រោម #១៨, ២៧
- ២០. បង្កើតសិស្ស សូមមើលខាងក្រោម #៦, ១៨, ២៥
- ២១. ដល់ចំណុចព្រះ សូមមើលខាងក្រោម #៥, ៦, ១២, ១៣, ១៩, ២៦
- ២២. ចាត់ផ្តើមក្រុមប្រឹក្សាថ្មី សូមមើលខាងក្រោម #៤, ១៧, ១៨, ២៥, ៣០
- ២៣. ហ្វឹកហ្វឺនសិស្សជាអ្នកអន្តរាស សូមមើលខាងក្រោម #៦, ១១, ២៨
- ២៤. រើសគំនិតចាស់ៗ សូមមើលខាងក្រោម #២៥, ២៩, ៣០
- ២៥. ប្រើប្រាស់ស្មើស្រាប់ពីថ្មី សូមមើលខាងក្រោម #២, ៣, ៨, ១០, ១៩, ២៥, ៣១









ឆ្លើយឡើងថា គ្រូតែងតែស្តាប់បង្គាប់របស់ព្រះជាបិតាមកស្រាប់ រីឯព្រះនៃពួកពួកយុទ្ធភារយើងទាំងអស់គ្នា គ្រូចំណង់ព្រះយេស៊ូវ ដែលលោកទាំងឡាយសំឡាប់ដោយព្រះ នៅជាប់លើឈើ ឲ្យគ្រូចំណង់ព្រះជំនុំឆ្នើម ហើយព្រះបានដឹកគ្រូចំណង់ ដោយសារព្រះហស្តស្នា ឲ្យឆ្លើយព្រះអម្ចាស់ និងជាព្រះអង្គសម្រាប់ ដើម្បីស្រែកស្រែក ប្រឆាំងការប្រើប្រាស់ ដល់សាសនាដែល ប្រយោជន៍ឲ្យបានរួចពីធាតុ យើងខ្ញុំនេះ ព្រះអង្គចង់ឲ្យយើងរស់នៅ ដែលព្រះបានប្រឆាំងដល់អស់អ្នកដែលស្តាប់បង្គាប់ គ្រូចំណង់ ជាស្មោះបង្គាប់របស់គ្រូចំណង់នោះ។” *អិច្វីតា ៥០:២៧-៣២*

**២០. ចូលក្នុងផ្ទះមនុស្សដទៃ**

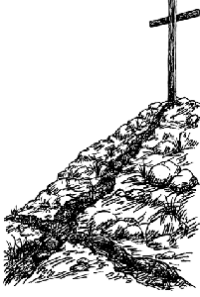
“<sup>២៤</sup> ដល់ស្រែកឡើង គេចូលទៅក្នុងសេណា ឯកូនេណាសក៏នឹងចមើលផ្ទះគេ បាននាំឲ្យប្រមូលព្រាហ្មណ៍សិស្សាន និងសំឡាញ់ស្រីឆ្មារយុវវ័យរបស់លោកមកដល់។” <sup>២៥</sup> កាលពេលគ្រូស កំពុងតែចូលទៅ កូនេណាសក៏មកកាន់កាប់ដៃគូរបស់គេ ដោយគ្រាបង្វាយបង្គំនៅលើចៅសាត់ <sup>២៦</sup> តែពេលគ្រូសលើកលោកឡើង ដោយពាក្យថា សូមព្រះឲ្យឲ្យខ្ញុំជាមនុស្ស ដូចគ្នាដឹង។ <sup>២៧</sup> នោះក៏ចូលទៅដល់ចៅសាត់ ហើយបើកទ្រូងមនុស្សជាច្រើនចេញពីទ្រូង <sup>២៨</sup> រួចតាំងនិយាយទៅគេថា អ្នកទាំងឡាយទាំងអស់ មនុស្សសាសនាស្រុកស្រាបៀរស្រីសេណា តបតិចសាសនាដទៃ ចូលចូលទៅជិតគេឡើយ តែព្រះគ្រូចំណង់ដែលឲ្យខ្ញុំដឹងថា មិនត្រូវឯកអ្នកណាថាមិនស្អាត ឬមិនបរិសុទ្ធឡើយ <sup>២៩</sup> ហេតុនោះបានជាលោក ចាត់តែឲ្យទៅហៅខ្ញុំ នោះខ្ញុំបានមកដោយឥតប្រកែកនោះ ដូច្នោះ ខ្ញុំសូមសុំលោកតើលោកឲ្យខ្ញុំមកបានដែរឬ?” *អិច្វីតា ១០០:២៤-២៩*

**២១. នៅជួបមនុស្សដែលព្រះគ្រូចំណង់ប្រើប្រាស់ហើយ**

“<sup>៣០</sup> កូនេណាសឆ្លើយថា កន្លងមក៤៥ថ្ងៃហើយ ពេលថ្មីនោះ កាលខ្ញុំកំពុងតែតម ហើយអធិស្ឋាននៅខ្ញុំ ក្នុងពេលម៉ោង៧:៣០ លើស្រែក ទោះបីយើងបានស្តាប់សំឡេងដំឡើង រយៈកាលខ្ញុំ <sup>៣១</sup> ប្រាប់ថា កូនេណាសអើយ ព្រះបានទទួលសេចក្តីអធិស្ឋានរបស់អ្នកហើយ ក៏នឹកចាំពីការប្រាប់អ្នកដឹង។ <sup>៣២</sup> ដូច្នោះ ចូរទៅប្រើប្រាស់ខ្ញុំដូចម្តេច ដែលហៅថា ពេលគ្រូសមក លោកនោះនៅក្នុងផ្ទះរបស់បិតាខ្ញុំរបស់អ្នក ឈ្មោះស៊ីម៉ូន នៅក្បែរមាត់មេឃុន កាលណាលោកបានមកដល់ នោះនឹងអធិស្ឋានឲ្យអ្នកស្តាប់ <sup>៣៣</sup> ដូច្នោះ ខ្ញុំបានចាត់តែឲ្យទៅឯលោកគ្រូស ដែលលោកអញ្ជើញមកនេះក៏ឮហើយឥឡូវនេះ យើងទាំងអស់នោះព្រះ ដើម្បីស្រែកសំឡេងប្រាប់បង្គាប់របស់ព្រះ ដែលព្រះបាន បង្គាប់មកលោក។” *អិច្វីតា ១០០:៣០-៣៣*

**២២. គ្រូចំណង់ព្រះចេញទៅបង្គាប់ព្រះយេស៊ូវ**

“<sup>៣៤</sup> ពេលគ្រូសក៏បើកមាត់និយាយថា ប្រាកដមែន ខ្ញុំយល់ឃើញថា ព្រះមិនទើបមុខអ្នកណាទេ <sup>៣៥</sup> តើនៅក្នុងគ្រូចំណង់សាសនា អស់អ្នកណាដែល កោតខ្លាចដល់គ្រូចំណង់ព្រះអង្គចំណង់ ឬប្រព្រឹត្តសេចក្តីសុំទិស នោះតាមដល់ព្រះហស្តស្នាគ្រូចំណង់ <sup>៣៦</sup> ឯព្រះបន្ទូល ដែលគ្រូចំណង់បានឲ្យយកមកដល់ពួកជនជាតិ អឺរ៉ុបដែល ដោយប្រកាសប្រាប់ដល់លើខ្លួន ជាសេចក្តីមេត្រី ដែលមកដោយសារព្រះយេស៊ូវគ្រីស្ទ ដំណើរព្រះអម្ចាស់លើទាំងអស់ <sup>៣៧</sup> នោះអ្នកទាំង ឡាយទាំងអស់ហើយ តើជាទៀតដែលបានថ្លែងប្រាប់ ចាប់តាំងពីព្រះគ្រូសមក ក្នុងព្រះគ្រូសដែលលោកយុំហានបានប្រកាសប្រាប់ពីបុណ្យប្រថុយ ក៏ដូចយកមកប្រាប់ក្នុងស្រុកយុដាដល់ <sup>៣៨</sup> តើព្រះយេស៊ូវ ព្រះគ្រូសណាដែល ដែលព្រះបានចាត់ព្រះចិញ្ចាណបរិសុទ្ធ និព្វានចេញឲ្យមក សង្ឃឹមលើគ្រូចំណង់ ហើយគ្រូចំណង់ចុះឡើងឆ្លើយទៅ ព្រះអង្គចំណង់ព្រះស្រីស្រីអស់អ្នក ដែលត្រូវបានរក្សាស្រព្វក្តីសង្ឃឹមបានជាដល់ ដ្បិតព្រះបានតបថា មួយនឹងគ្រូចំណង់។” *អិច្វីតា ១០០:៣៤-៣៨*



**២៣. ប្រកាសពីការស្រុតចាកព្រះចន្ទរាសីឡើងវិញរបស់ព្រះយេស៊ូវ**

“<sup>៣៩</sup> ឯយើងទាំងអស់គ្នា ជាតិបង្គាប់ពីអស់ទាំងអស់ដែលគ្រូចំណង់ ទៅក្នុងគ្រូសម្រាប់ពួកសាសនាស្រុកស្រាបៀរ ហើយនៅក្នុងយេស៊ូវគ្រីស្ទ <sup>៤០</sup> តែបានឆ្លើយតបគ្រូចំណង់ ដោយសារព្រះនៅលើឈើ តែព្រះបានប្រកាសឲ្យគ្រូចំណង់ឡើងវិញនៅថ្ងៃទី៣ ព្រះអង្គចំណង់ព្រះគ្រូចំណង់ដែលមកឲ្យឃើញដល់ <sup>៤១</sup> មិនមែនឲ្យប្រជាជនទាំងអស់ឃើញទេ តែឲ្យពួកស្រុកស្រាបៀរដែល ព្រះបានទើបអំពីមុនមកវិញក៏ជាពួកយើងទាំងអស់គ្នា ដែលបានទទួលបានជាមួយនឹងគ្រូចំណង់ព្រះគ្រូសដែល ដែលគ្រូចំណង់ព្រះគ្រូចំណង់ព្រះចន្ទរាសីឡើងវិញ <sup>៤២</sup> គ្រូចំណង់មកយើង ទាំងអស់គ្នា ឲ្យប្រកាសប្រាប់ដល់បង្គាប់របស់គ្រូចំណង់ ហើយឲ្យឆ្លើយបង្គាប់សព្វគ្រប់ថា តើព្រះអង្គនេះហើយ ដែលព្រះបានចាត់ឲ្យឲ្យស្រុកស្រាបៀរ ឲ្យស្រុកស្រាបៀរ ឲ្យស្រុកស្រាបៀរ និងមនុស្ស ស្តាប់ដល់ <sup>៤៣</sup> ពួកហោរាឯងឆ្លើយតបបង្គាប់ពីគ្រូចំណង់ អស់អ្នកណាដែលឡើងដល់គ្រូចំណង់ ព្រះអង្គចំណង់ ដោយសារព្រះនាមគ្រូចំណង់។” *អិច្វីតា ១០០:៣៩-៤៣*





# ការអនុវត្ត៖

ដូច្នោះ ចូរទៅបញ្ជូនបញ្ជូន ឲ្យមានសិស្សទៅត្រង់នាំសាលា  
ហើយដើម្បីឲ្យបានល្អបំផុត យើងត្រូវតែ យល់ពីស្ថានភាព ព្រះវរបិតា,  
ព្រះនាងបុត្រា និងព្រះវិញ្ញាណបរិសុទ្ធចុះ  
នាំបង្រៀនឲ្យបានល្អបំផុត ត្រង់នាំសាលា  
ដើម្បីព្រះអង្គបានបង្ហាញដល់អ្នកនាំសាលា  
ហើយមើលព្រះអង្គសម្រេច  
ត្រង់នាំសាលាជាមួយយោងអ្នកនាំសាលា ឲ្យបានល្អបំផុត។



# សេចក្តីបន្ថែម

១. តារាងសម្រាប់គូសសេចក្តីបន្ថែម “ ទៅវិញទៅមក ” នៃព្រះគម្ពីរសញ្ញាថ្មី
២. ពួកជំនុំ “ ឧត្តម ” & ពួកជំនុំ “ ជំនុំ ”
៣. កំណត់សម្រាប់ការណ៍ . . . ផ្អែកលើ!
៤. ព្រះយេស៊ូវគ្រប់គ្រងជាអធិបតី និងព្រះអង្គរស់ មិនមែនលោកអ្នកទេ!
៥. តារាងសម្រាប់គូស ត្រូវបានសិក្សាខាងត្រីកោណ
៦. “ លោក ឧត្តម ” និងការឆ្លើយតប
៧. កម្រិតប្តូរស្តីពីការចាប់ផ្តើមពួកជំនុំ
៨. ការថ្វាយបង្គំ ក្នុង កាលសាមញ្ញ
៩. កំណត់សម្រាប់ដំណើរការដឹកនាំថ្មី
១០. កំណត់សម្រាប់បង្កើតសិស្ស
១១. បច្ច័យនយោបាយប្រើប្រាស់ & ការកំប្លែងថ្មី!
១២. កំណត់សម្រាប់តុលាការដំបូង
១៣. កំណត់ដើម្បីចាត់តាំងអ្នកសម្របសម្រួល សម្រាប់អ្នកបង្កើតពួកជំនុំតំបន់
១៤. កំណត់ប្រើប្រាស់សម្រាប់អ្នកទទួលខុសត្រូវតំបន់

**☑ តារាងសម្រាប់គូសសេចក្តីបង្គាប់  
"ទៅវិញទៅមក" នៃព្រះគម្ពីរសញ្ញាថ្មី**

**ដើម្បីជួយគ្នាទៅវិញទៅមក៖**

បង្រៀននិងទូន្មានគ្នាទៅវិញទៅមក៖ កូលុំស ៣៖១៦

ណែនាំគ្នាទៅវិញទៅមក៖ រ៉ូម ១៤៖១៤

កម្លាំងចិត្តគ្នាទៅវិញទៅមក៖ ហេព្រើរ ៣៖១៣

ធ្វើល្អដល់គ្នាទៅវិញទៅមក៖ ថែស្សាឡូនីថ ទី១ ៥៖១៥

ជួយគាំពារគ្នាទៅវិញទៅមក៖ កូរិនថូស ទី១ ១២៖២៥

ទ្រាំទ្រនឹងបន្ទុករបស់គ្នាទៅវិញទៅមក៖ កាឡាទី ៦៖១

ដែលជាអវៈយវៈរបស់គ្នាទៅវិញទៅមក ត្រូវនិយាយតែការពិត៖ អេ  
ភេសូរ ៤៖២៥

បម្រើគ្នាទៅវិញទៅមក តាមអំណោយទានដែលគ្រប់គ្នាបានទទួល  
មក ពេត្រុស ទី១ ៤៖១០

គួរប្តូរជីវិតរបស់យើង ជំនួសគ្នាទៅវិញទៅមក៖ យ៉ូហាន ទី១ ៣៖១៦

**កងទិដ្ឋភាពមានការប្រកបជូន៖**

មានសេចក្តីប្រកបនឹងគ្នាទៅវិញទៅមក៖ យ៉ូហាន ទី១ ១៖៧

ស្រឡាញ់គ្នាទៅវិញទៅមក៖ យ៉ូហាន ១៣៖៣៤-៣៥, ៥៖១២, ១៧; រ៉ូម ១២  
៖១០; ថែស្សាឡូនីថ ទី១ ៤៖៩; យ៉ូហាន ទី១ ៣៖១១, ១៤, ២៣, ៤៖៧,  
១១, ១២; យ៉ូហាន ទី២ ១៖៥

ស្រឡាញ់គ្នាទៅវិញទៅមក ដើម្បីធ្វើសម្រេចតាមក្រិត្យវិន័យ៖ រ៉ូម ១៣៖៨

មានសេចក្តីស្រឡាញ់ដល់គ្នាទៅវិញទៅមក រឹតតែខ្លាំងឡើង៖ ថែស្សាឡូនីថ ទី២ ១  
៖៣



ចូរឲ្យសេចក្តីស្រឡាញ់ដល់គ្នាទៅវិញទៅមក បានពេញហូរហៀរឡើង៖ ថែស្សាឡូនី  
ច ទី១ ៣៖១២

មានចិត្តសប្បុរសនឹងគ្នា, ទ្រាំទ្រនឹងគ្នា, ហើយអត់ទោសដល់គ្នាទៅវិញទៅមក៖ អេភេ  
សូរ ៣៖១៣, ៤៖៣២; កូលុស ៣៖១៣

ចូរស្រឡាញ់គ្នាអស់ពីចិត្ត ដោយឥតមានពុតមាយា៖ ពេត្រុស ទី១ ១៖២២  
រក្សាសេចក្តីស្រឡាញ់ដល់គ្នាជានិច្ចជាកាល៖ ពេត្រុស ទី១ ៤៖៨

**ពង្រឹងអាការពិញ្ញាណ៖**

បង្ហាញការរាប់អានដល់គ្នាទៅវិញទៅមក៖ រ៉ូម ១២៖១០

ចូរមានគំនិត (យល់ព្រម, ព្រមព្រៀង) ដូចគ្នា៖ កូរិនថូស ទី២ ១៣៖១១  
រស់នៅដោយមានគំនិតព្រមព្រៀងគ្នាទៅវិញទៅមក៖ រ៉ូម ១២៖១៦ (សូមមើលនៅ  
រ៉ូម ១៥៖៥)

លាងជើងឲ្យគ្នាទៅវិញទៅមក៖ យ៉ូហាន ១៣៖១៤

ជម្រាបសួរគ្នាទៅវិញទៅមក ដោយការចើបយ៉ាងបរិសុទ្ធ (ការនេះនៅក្នុងវប្បធម៌ខ្លះ  
គេឱបគ្នាហើយចើបផង)៖ រ៉ូម ១៦៖១៦; កូរិនថូស ទី១ ១៦៖២០; កូរិនថូស  
ទី២ ១៣៖១២; ពេត្រុស ទី១ ៥៖១៤

នៅឲ្យបានជាមេត្រីនឹងគ្នាទៅវិញទៅមក៖ ម៉ាកុស ៩៖៥០

កុំឲ្យនិន្ទាគ្នាទៅវិញទៅមកឡើយ៖ រ៉ូម ១៤៖១៣

កុំឲ្យប្តោលទោសទាស់នឹងបងប្អូនខ្លួនឡើយ៖ យ៉ាកុប ៤៖១១

កុំឲ្យរទូរទាំទាស់នឹងគ្នាទៅវិញទៅមក៖ យ៉ាកុប ៥៖៩

ទ្រាំទ្រគ្នា (មានចិត្តអត់ធ្មត់នឹងគ្នា) ទៅវិញទៅមក៖ អេភេសូរ ៤៖២

ចំណុះគ្នាទៅវិញទៅមក៖ អេភេសូរ ៥៖២១

ត្រឡប់ជាទាសករដល់គ្នាទៅវិញទៅមក តាមរយៈសេចក្តីស្រឡាញ់៖ កាឡាទី ៥

៖១៣

មានឯកភាព, អាណិតអាសូរ, និងស្រឡាញ់គ្នាទៅវិញទៅមក៖ ពេត្រុស ទី១ ១

៖២២

ប្រដាប់ខ្លួនលោកអ្នកដោយចិត្តសុភាព ក្នុងការដោះស្រាយជាមួយគ្នា៖ ពេត្រុស ទី១

៥៖៥

**ដើម្បីសេចក្តី (១០១) រួមគ្នា៖**

កំសាន្តចិត្តនិងលើកស្ទួយ (ស្ត្រី) គ្នាទៅវិញទៅមក៖ ថែស្សាឡូនីច ទី១ ៤៖១៨

និង ៥៖១, ១១

ធ្វើឲ្យមានការស្រឡាញ់គ្នាទៅវិញទៅមក និងប្រព្រឹត្តការល្អផង៖ ហេព្រើរ ១០៖២៤

ប្រជុំជាមួយគ្នា កម្លាចិត្តគ្នាទៅវិញទៅមក៖ ហេព្រើរ ១០៖២៥

រីករាយជាមួយគ្នា៖ កូរិនថូស ទី១ ១២៖២៦

ប្រជុំជាមួយគ្នា, គ្រប់គ្នាមានទំនុកដំកើង, មានសេចក្តីបង្រៀន, មានសេចក្តីបើក

សម្តែង, មាននិយាយភាសាដទៃ និងមានសេចក្តីបកប្រែដែរ៖ កូរិនថូស ទី១

ស្វាគមន៍គ្នាទៅវិញទៅមក៖ រ៉ូម ១៥៖៧

ចូរឲ្យចេះចៅរៅនឹងគ្នាទៅវិញទៅមក៖ ពេត្រុស ទី១ ៤៖៩

លន់តួនឹងគ្នា ហើយអធិស្ឋានឲ្យគ្នាទៅវិញទៅមក៖ យ៉ាកុប ៥៖១៦

រងទុក្ខជាមួយគ្នា៖ កូរិនថូស ទី១ ១២៖២៦

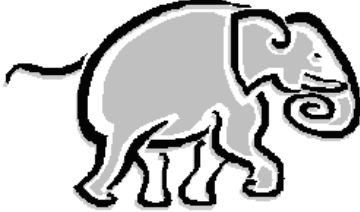

បម្រើ (ធ្វើការ) ជាមួយគ្នា៖ កូរិនថូស ទី១ ៣៖៩; កូរិនថូស ទី២ ៦៖១



# ពួកជំនុំ “ទន្សាយ” & ពួកជំនុំ “ជំរី”

## ការពិភាក្សា:

- ក្រុមគ្រូបង្រៀនត្រូវតែដឹងពីប្រភេទសត្វទាំងពីរ។
- នៅក្នុងសត្វទាំងពីរ ក្រុមគ្រូបង្រៀនត្រូវដឹងពីប្រភេទសត្វទាំងពីរ គឺសត្វក្រចក និងសត្វក្រចក ដើម្បីដឹងពីប្រភេទសត្វទាំងពីរ “មិនចុះឈ្មោះ” ដែលត្រូវដឹងពីប្រភេទសត្វទាំងពីរ។
- ជាការបន្ថែមលើការដឹងពីប្រភេទសត្វទាំងពីរ គេត្រូវដឹងពីប្រភេទសត្វទាំងពីរ ដោយប្រើប្រាស់ភ្នែក និងស្រួច។
- ក្នុងក្រុមគ្រូបង្រៀនសត្វក្រចក គេត្រូវដឹងពីប្រភេទសត្វក្រចកទាំងពីរ គឺសត្វក្រចក និងសត្វក្រចក ដើម្បីដឹងពីប្រភេទសត្វក្រចកទាំងពីរ។
- គេត្រូវដឹងពីប្រភេទសត្វក្រចកទាំងពីរ គឺសត្វក្រចក និងសត្វក្រចក ដើម្បីដឹងពីប្រភេទសត្វក្រចកទាំងពីរ។
- ពួកជំនុំគ្រូបង្រៀនសត្វក្រចក គឺសត្វក្រចក និងសត្វក្រចក ដើម្បីដឹងពីប្រភេទសត្វក្រចកទាំងពីរ។
- ពួកជំនុំ “ទន្សាយ” គឺសត្វក្រចក និងសត្វក្រចក ដើម្បីដឹងពីប្រភេទសត្វក្រចកទាំងពីរ។

 <p>វិភាគសត្វក្រចក៖ ពេលទទេដំបូង មានក្បាលខ្ពស់ រាងសត្វក្រចកទទេដំបូង រយៈពេលពេលៈ ២ខែ ក្រុមគ្រូបង្រៀនសត្វក្រចក ពិបាកណាស់ក្នុងការដឹងពីប្រភេទសត្វក្រចក</p>	 <p>វិភាគសត្វក្រចក៖ ពេលទទេដំបូង ជាមធ្យមមានក្បាលខ្ពស់ រាងសត្វក្រចកទទេដំបូង រយៈពេលពេលៈ ១ខែ ក្រុមគ្រូបង្រៀនសត្វក្រចក ដឹងពីប្រភេទសត្វក្រចក ក្នុងរយៈពេលដំបូង</p>
---	--

### ការអនុវត្ត:

- គុំឱ្យក្រុមគ្រូបង្រៀនសត្វក្រចកទាំងពីរ ឱ្យដឹងពីប្រភេទសត្វក្រចកទាំងពីរ នៅក្នុងសត្វក្រចកទាំងពីរ ដែលក្រុមគ្រូបង្រៀនសត្វក្រចកទាំងពីរ គឺសត្វក្រចក និងសត្វក្រចក ដើម្បីដឹងពីប្រភេទសត្វក្រចកទាំងពីរ។

### សូមចងចាំ:

- ពួកជំនុំគ្រូបង្រៀនសត្វក្រចក គឺសត្វក្រចក និងសត្វក្រចក ដើម្បីដឹងពីប្រភេទសត្វក្រចកទាំងពីរ។
- ពួកជំនុំគ្រូបង្រៀនសត្វក្រចក គឺសត្វក្រចក និងសត្វក្រចក ដើម្បីដឹងពីប្រភេទសត្វក្រចកទាំងពីរ។
- ក្រុមគ្រូបង្រៀនសត្វក្រចក គឺសត្វក្រចក និងសត្វក្រចក ដើម្បីដឹងពីប្រភេទសត្វក្រចកទាំងពីរ។

# កំណត់សម្រាប់ការពារ... ឆ្កែចចក!

លោកប៉ូលបានព្រមទទួលបានថា ឆ្កែចចកអាចនឹងចូលមក នៅក្នុងចំណោម ព្រមទាំងនៅខាងក្រៅ (កិច្ចការ ២០០:២៨-៣១)។

- ឆ្កែចចកដែល **នៅក្នុងចំណោម** គឺជាអ្នកជឿជែងដើរតាមផ្លូវធម្មតា។
- ឆ្កែចចកដែល **នៅខាងក្រៅ** គឺជាអ្នកមិនជឿជែងបច្ច័យនៃការលើកកម្ពស់និកាយធម្មតា។
- ដោះស្រាយជាមួយនឹងឆ្កែចចក ដែលរឹចមើលនិរន្តរ៍។

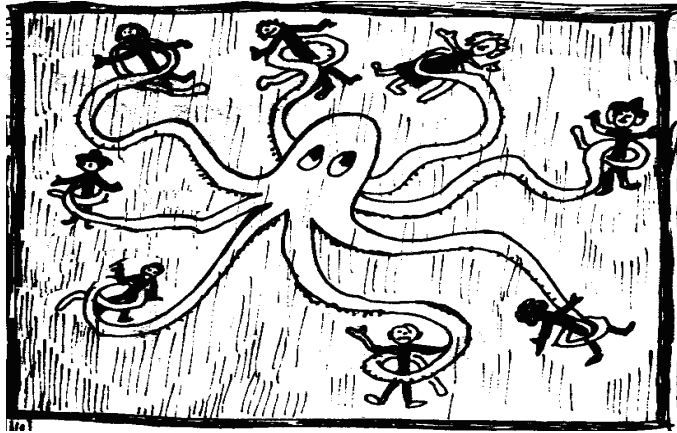
## បែបដែលមើលឃើញឆ្កែចចក...

- **ចង្កូមស្រួច ជំពូកអ្នកជំនាន់មើលទៅ ហាក់ដូចជាស្រឡាញ់រាប់អាន ហើយប្រកបដោយវិជ្ជាសាស្ត្រ**
- **ស្រឡាញ់រាប់អាន ពេញចិត្តរាប់អាន ជាពិសេសស្រឡាញ់រាប់អាន ទំនាក់ទំនងជិតស្និទ្ធ ចំពោះអ្នកជំនាន់ដែលស្រឡាញ់រាប់អាន**
- **តាមលើស្បែកស្រាស់** តាមចូលមកតាមចង្កូម ជាជាងចូលមកតាមខ្លួនដោយជំនាញ និង ចូលមកដោយគ្មានការអញ្ជើញ របស់អ្នកជំនាន់ស្រឡាញ់រាប់អាន។
- **ហត់ដំ** តាមចូលមកឯលោកអ្នក ជាមួយនឹងចូកដំ, ញញឹមក្តែលក្តាយ, បែបនយោធន៍។
- **ស្រែកដែលប្រកបដោយកលយ្យិម** តាមធ្វើជាវិធីសម្រាប់ជាមួយនឹងច្រើនដែលខ្លាច គ្មានអ្នក ថែទាំ។
- **ស្បែកហត់** ឃ្នានស៊ីមិនចេះឆ្អែត តាមចូលមកចេញទៅ នៅពេលដែលវាអស់មានច្រើនដែលអាចត្រួតពិនិត្យបាន។



**ព្រះយេស៊ូវជាអធិបតី និងជាព្រះអង្គរស់**

**មិនមែនជាលោកអ្នកទេ!**



**ព្រះអង្គី លោកស្រី ទី១ ៥០:១-៣**

“<sup>១</sup> ឯពួកចាស់គុំក្នុងពួកអ្នករាល់គ្នា នោះខ្ញុំ ដែលជាអ្នកចាស់គុំដែរ ហើយជាស្រីម្នាក់រាល់ពីការទទួលបានរបស់ព្រះត្រីស៊ូ ជាអ្នកមានចំណែកក្នុងសិរីល្អដែលត្រូវបានលេចមក ខ្ញុំសូមទូទាត់ថា <sup>២</sup> ចូរយូរយូរច្រើនរបស់ព្រះ ដែលនៅជាមួយនឹងអ្នករាល់គ្នាចុះ ដាំច្រូតច្រូត ដោយស្ម័គ្រចិត្តមិនមែនដោយបង្ខំទេ ក៏មិនមែនដោយបង់បង់អំពើដែរ គឺដោយគាប់ចិត្តចិត្ត <sup>៣</sup> មិនមែនបែបដូចជាមានអំណាចលើរបស់ព្រះទេ គឺដើម្បីឲ្យបានធ្វើជាតំរូវដល់ច្រើនច្រើនប្រាកដប្រាន្តិយៈ”។

**ជំពូកទី១៧ ប្រាប់ការមែកតាមសិទ្ធិអំណាចរបស់លោកអ្នក ជាមួយនឹងសិល្បៈរបស់លោកអ្នក...**

- លើកទឹកចិត្តពួកអ្នកជឿថា ឲ្យចេះទទួលបានការប្រជុំជាបណ្តោះអាសន្ន។
- អនុញ្ញាតឲ្យអ្នកជឿថា ចូររួមចំណែកដល់ដំបូងដៃ។
- លើកទឹកចិត្តពួកអ្នកជឿថា ឲ្យចេះបង្កើតការងារថ្មី យោងតាមសេចក្តីត្រូវការនៅក្នុងមូលដ្ឋាន។
- អនុញ្ញាតឲ្យមានការខុស។
- ត្រូវចៀសវាងការណែនាំ គ្រោះនៅព្រះយេស៊ូវជាព្រះអង្គរស់។
- សម្តីចម្លែកទៅអ្នកបម្រើការងារថ្មី ហើយសម្តីថាគេអាចនឹងត្រូវចៀសវាងគុំបាន។
- អង្គការស្វែងរកព្រះគុណ ក្នុងគ្រឹះស្ថានដើម្បីអាចឲ្យលោកអ្នកដើរចេញពីទីនោះ បន្តការងារនោះឲ្យទៅតើ។
- រក្សាទុកអស់ជំនាញស្ម័គ្រចិត្ត មិនមែនប្រកាន់ខ្ជាប់តាមបែបបទ ច្បាប់ធម្មាច្នៃ។





គម្រូសម្រាប់អ្នកហាត់រៀនរបស់លោកអ្នក ពាក់អស់ទាំងគ្រឿងសឹករបស់ព្រះ គ្រប់វិនាទី។ លោកពេត្រុសបានមានប្រសាសន៍ថា “នៅក្នុងចិត្តរបស់លោកអ្នក តាំងព្រះគ្រីស្ទជាព្រះអម្ចាស់” (ពេត្រុស ទី១ ៣០:១៥)



☑ ក្រវាត់សេចក្តីពិតនៅចង្កេះ ព្រះយេស៊ូវជាផ្លូវ ជាសេចក្តីពិត និងជាជីវិត របស់យើង (យ៉ូហាន ១៤០:៦)

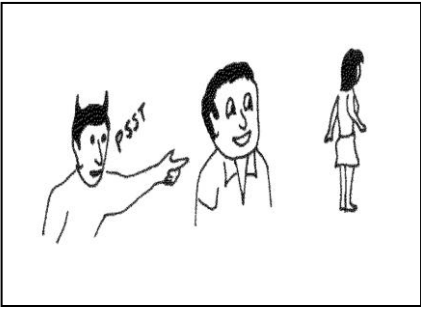
មាន “ប្រដាប់ការពារគ្រាប់” មួយ ជាប្រដាប់បាំងដើមទ្រូង

នៃសេចក្តីសុចរិតរបស់យើង ព្រះយេស៊ូវជាប្រដាប់បាំងដើមទ្រូងនៃសេចក្តីសុចរិត របស់យើង: “ហើយបើសិនជាព្រះគ្រីស្ទសណ្ឋិតក្នុងអ្នករាល់គ្នា នោះរូបសាច់បាន ស្លាប់ ដោយព្រោះអំពើបាបមែន តែវិញ្ញាណមានជីវិតវិញ ដោយព្រោះសេចក្តី សុចរិត”(រ៉ូម ៨០:១០)។

ពាក់សេចក្តីសុខសាន្តទុកជាស្បែកជើងរបស់យើង ដែលនាំយើងដើរគ្រប់កន្លែង នាំ យកដំណឹងល្អនៃសេចក្តីសុខសាន្ត ទៅឲ្យដល់មនុស្សឯទៀត។ ព្រះយេស៊ូវ “ទ្រង់ជាសេចក្តីសុខសាន្តរបស់យើង” (អេភេសូរ ២០:១៤)។

យកសេចក្តីជំនឿទុកជាខែល ដែលអាចនឹងរំលត់ព្រួញឆេះរបស់សាតាំងបាន “កុំឲ្យ ខ្លាចអ្វីឡើយ អញជាខែល ហើយជារង្វាន់ដ៏ធំក្រែកលែងរបស់ឯង”(លោកុប្បត្តិ ១៥០:១)។

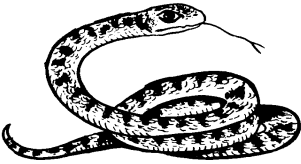
ការពារក្បាលយើងជាមួយនឹងម្នកនៃសេចក្តីសង្គ្រោះ អាចការពារយើងចូលទៅក្នុង ជីវិតអស់កល្ប ព្រះយេស៊ូវទ្រង់ជាសេចក្តីសង្គ្រោះរបស់យើង: “ដោយហេតុនោះ បានជាទ្រង់អាចនឹងជួយសង្គ្រោះសព្វគ្រប់បាន ដល់ មនុស្សទាំងអស់ ដែលចូលទៅឯព្រះដោយសារទ្រង់



ដ្បិតទ្រង់មានព្រះជន្មរស់នៅជានិច្ច ដើម្បីនឹងជួយអង្វរជំនួសគេ” (ហេព្រើរ ៧  
៖២៥)។

គ្រវីដាវនៃព្រះវិញ្ញាណ ដែលជាព្រះបន្ទូលនៃព្រះ។

រក្សាការទាក់ទងជាមួយនឹងមេបញ្ជាការរបស់យើងជានិច្ចជាកាល អធិស្ឋានជាដរាប  
និងអង្វរជំនួសគេ។ អ្នកសរសេរព្រះគម្ពីរទំនុកដំកើងបានបន្លឺឡើងថា “គេជា  
សត្រូវស្នងនឹងសេចក្តីស្រឡាញ់របស់ទូលបង្គំ ប៉ុន្តែទូលបង្គំផ្ទុះចិត្តនឹងអធិស្ឋាន  
វិញ” (១០៩៖៤)។



# លោក ឧម្មាច់!!

- “យើងត្រូវតែអនុញ្ញាតឱ្យពួកជំនុំ បានត្រូវគ្នាចាប់បម្រើនៃពេញវ័យហើយរៀនអំឡើង មុនដែលគេអាចនឹងចាប់ខ្លួនមួយខ្សែត្រូវបាន”។ (១)
- “ពួកជំនុំខ្លីត្រូវតែគោរពតាមក្រឹត្យក្រម និងបែបបទរបស់និកាយ មើមិនដូច្នោះទេនឹងមានការប្រឡូកប្រឡងមិនអាចនឹងច្របល់ត្រូវបាន-- អញមិនអាចនឹងច្របល់ត្រូវបាន”។ (២)
- “ពួកជំនុំខ្លីត្រូវតែមានព្រះវិហារតូច ចេះថ្វាយដប់បង្កូតមួយ ហើយមានសេចក្តីអធិប្បាយត្រឹមត្រូវ”។ (៣)
- “បានតែអ្នកបម្រើព្រះដែលបានរៀនសូត្រដោយត្រឹមត្រូវទេ អាចនឹងប្រារព្ធពិធីបុណ្យខ្សែខ្យល់បាន មើមិនដូច្នោះទេពិធីបុណ្យខ្សែខ្យល់មិនអាចនឹងយកជោគជ័យបាន ហើយពិធីបុណ្យខ្សែខ្យល់ព្រះអង្គរស់ ត្រូវតែធ្វើដោយឥតឥតសេចក្តីសង្ឃឹមមួយ”។ (៤)
- “តើជាការសំខាន់ណាស់ ដែលត្រូវដំណើរត្រូវតែធ្វើដោយ « សមរម្យប្រដាប់ ហើយមានលំដាប់ » មើមិនដូច្នោះទេ អ្នកដែលមិនបានហាត់ហ្វឹកហ្វឺន នឹងបង្កហេតុឱ្យមានជាបញ្ហា...”។ (៥)
- “ត្រូវដំណើរអ្នកដឹកនាំរបស់ពួកជំនុំ តែងតែមានគុណសម្បត្តិខ្ពស់ ដែលត្រូវម្រួតមកពីនាយករបស់និកាយខាងលើ ការត្រូវនេះ ហៅថា អ្នកដែលមានការតែងតាំង (ordained) ពេញពេល អ្នកដឹកនាំមានត្រូវខ្ពស់”។ (៦)
- “ត្រូវដំណើរអ្នកល្បី ត្រូវតែ ជំនួសដើម្បីនិរន្តរ៍ ការសង្គ្រោះបន្តិច (អធិប្បាយ) ឥតខ្ចោះ តាមរយៈអ្នកបែកចាយចំណាន”។ (៧)
- “យើងត្រូវតែបង្កើតជាសាលាព្រះគម្ពីរ និងបរិស័ទល្អិតល្អន់ព្រះគម្ពីរ តើជំនុំដែលត្រូវដំណើរអាចនឹងបញ្ចេញអប់រំដល់អ្នកដឹកនាំអនាគតបាន”។ (៨)
- “ត្រូវដំណើរពួកជំនុំខ្លី ត្រូវតែ មានការយល់ព្រមត្រឹមត្រូវ ពីការិយាល័យកណ្តាលរបស់និកាយ ហើយត្រូវធ្វើតាមសេចក្តីបង្គាប់ពីលើមក- សេចក្តីបង្គាប់របស់អញ”។ (៩)



# ការឆ្លើយតបទៅ "លោក ឧត្តម"

១. ជំពូកពួកយុវជន ធ្វើឲ្យគេមានការរំលឹករំលងនាសម័យវិបល្លាស ការកើតព្រះវិហារថ្មី មានការកើតព្រះវិហារចន្លោះទីក្រុង (អេស៊ីយ៉ា)។
២. ក្រុមដែលនៅក្មេងខ្ចី ត្រូវតែមានសេរីភាពក្នុងការស្តាប់ចម្លាប់ព្រះត្រីស្តង់ជាមុន ហើយចម្លាប់មកស្តាប់ចម្លាប់ត្រូវត្រូវជាជាតិវិ។ (ព្រះត្រីស្តង់ និង ពួកយុវជន)
៣. ក្រុមដែលនៅក្មេងខ្ចី ត្រូវតែមានសេរីភាព ក្នុងការចូលទៅខ្លះរបស់ក្រុមដែលស្វែងរកការផ្លាស់ប្តូរ វិហារតូចតាចតិចជាតិដែលរំលង អ្នកស្មើគ្នា (លោកពេទ្រស្រី & កូនស្រី)
៤. ពួកជំនុំនៃសម័យដើម ធ្វើបុណ្យស្រីមុនស្រីស្រី ដោយមិនបង្កើនបង្កប់។
៥. ក្រុមហើយ ព្រះគ្រូជាព្រះនៃការចម្លាប់ចេញ ម៉ែន្តែក្នុងសេរីភាពសម្រាប់ អស់ក្រុមដែលមានព្រះវិញ្ញាណជាអ្នកដឹកនាំ ឲ្យធ្វើការដោយ ឯកលក្ខណៈ (ក្រិស្តូស គី ១៤:២៤-២៦) “ព្រះត្រីស្តង់ដោះយើងចេញ ដើម្បីឲ្យមានសេរីភាព”។
៦. គុណសម្បត្តិព្រះតម្កី - ត្រូវហើយ! គុណសម្បត្តិដែលមកសម្រាប់បង្កើតឡើងនោះជាតិវិ។ (ឆិប៊ូថេ)
៧. សង្គមព្រះបន្ទូល (អធិប្បាយ) - ត្រូវហើយ ម៉ែន្តែត្រូវផ្តល់ដោយការប្រព្រឹត្តិការព្រះបន្ទូល។ (ឆិប៊ូថេ)
៨. ពួកជំនុំដែលមិនសូវប្រកាន់ខ្ជាប់នឹងបែបនោះ រឹតចម្រើនបាននាម័យវិបល្លាស ដូច្នោះក្រុមដែលនៅតិចត្រូវតែមានសេរីភាព សម្រាប់នឹងឧត្តរការ ហ្វឹកហ្វឺនីត្រូវត្រូវជា ដើម្បីឲ្យអាចជួយដល់ពេញចិត្តសេចក្តីត្រូវការ ផ្នែកអ្នកដឹកនាំនៅក្នុងព្រះវិហារថ្មីបាន។ (ឆិប៊ូថេ)
៩. យល់ព្រម - ព្រះឧត្តម ម៉ែន្តែមិនត្រូវតែផ្តល់ខ្លាំង ត្រូវត្រូវត្រូវត្រូវត្រូវ “ត្រប់ត្រង់វិបល្លាស”។ (ឆិប៊ូថេ)



# កម្រិត ៤ ផ្នែកការចាប់ផ្តើមពួកជំនុំ

## ១. កម្រិតការងារជំនុំ

ពួកជំនុំបណ្តុះបណ្តាលនៃ ធនបណ្ណាល័យក្រុមគូបកម្មយុវជនកំពង់ឆ្នាំង (ទិច្ចការ ១៧-១៤) ក្រុមដែលខ្លើដំណើរនេះ ចេញពី គូមិភាគកម្ពុជានៅគូមិភាគកម្ពុជានៅ ចាប់ផ្តើមដំបូងជាមួយប្អូនខ្លះ នៅគូមិភាគកម្ពុជានោះ។

- គេនាំគូមិភាគនោះមកដល់បង្កើតអ្នកដឹកនាំធន ឬក៏ត្រូវបានបង្កើតអ្នកដឹកនាំធនខ្លះខ្លះខ្លួនឯងផ្ទាល់ខ្លួននោះ។
- ក្រុមនោះមិនទាន់ដឹងពីវិធីដឹកនាំពួកជំនុំទេ គេចេញទៅដល់ដំបូងគ្មានអ្នក មើលខុសត្រូវ ឬត្រូវបាននាំពួកជំនុំដល់បណ្ណាល័យក៏ឆ្ងល់។



## ២. កម្រិតដំបូង

ពួកជំនុំម៉ែត្រីបណ្ណាល័យជាមួយនឹងបណ្ណាល័យក្រុម ក្នុងដំណើរពេលខ្លី ដើម្បីចាប់ ផ្តើមពួកជំនុំដល់នោះ។

- ដូចគ្នានឹងក្រុមនោះនឹងដឹងពីអ្នកដឹកនាំមិនទាន់ដឹងពីវិធីដឹកនាំពួកជំនុំទេ ត្រូវបាននាំពួកជំនុំចាប់ផ្តើមក៏ឆ្ងល់។

## ៣. កម្រិតស្រាវជ្រាវ

អ្នកដឹកនាំបណ្ណាល័យ ធនបណ្ណាល័យក្រុមចាប់ផ្តើម ដើម្បីចាប់ផ្តើមពួកជំនុំដល់នោះគឺ គ្មានអ្នកមើលខុសត្រូវ។

- ព្រះគម្ពីរធនបណ្ណាល័យ គេធនបណ្ណាល័យនោះនាំ រ៉ូម, អូស្ត្រាលីនិងអេស្ប៉ា។
- គេធនបណ្ណាល័យក្រុមជំនុំដើមចាប់ផ្តើម ដូចក្រុមបណ្ណាល័យ ក្រុមបណ្ណាល័យដល់ប្រជុំគ្នាផង។



## ៤. កម្រិតក្រុមប្រធានបាល

ក្រុមគំនូរសមធនបណ្ណាល័យក្រុមជំនុំម៉ែត្រី ដល់បង្កើតពួកជំនុំមួយខ្លះដល់នោះនោះ នៅក្នុងប្រទេសកម្ពុជា ជាមួយគ្នាធនបណ្ណាល័យប្រធានបាល ជាអ្នកដឹកនាំដល់ធនបណ្ណាល័យផង។

- ពួកជំនុំមួយដល់ធនបណ្ណាល័យក្រុម អាចនឹងបណ្ណាល័យក្រុមគំនូរ ចេញប្រធានបាលប្រធានបាលក្រុមបណ្ណាល័យ ក្រុមបណ្ណាល័យដល់ ក្រុមបណ្ណាល័យនោះ ថ្វាយបង្គំ ដូចជាពួកជំនុំម៉ែត្រីដល់នោះ។

# ការថ្វាយបង្គំ ក្នុងការសេចក្តី

“ មានអ្នកដឹកនាំការថ្វាយបង្គំមិនឆ្គោតខ្លះ ត្រូវអើត្រូវទម្ងន់សត្វភ្លោក យល់ត្រូវឡើយការថ្វាយបង្គំជាមួយ  
នឹងការសម្តែងសិល្បៈ!”

អ្នកដែលថ្វាយបង្គំពិតប្រាកដ ចូលទៅចំពោះវត្តមានរបស់ព្រះដ៏បរិសុទ្ធម័គ្រ ” ។



- ✓ ចាំបាច់ត្រួតតែមានការរៀបចំត្រឹមត្រូវជាមួយប្រពន្ធសម្រាប់ការថ្វាយបង្គំ។
- ✓ ចាំបាច់ត្រួតតែមានសេចក្តីប្រឡូកល្អ៖ ១) ជាមួយនឹងតួនាទីនាំមុខ & ២) បណ្ឌិតនាទី-មូលដ្ឋាន មូលបតិ (ធាតុបនា) ភាព  
ល្អឥតប្រក្រតី។
- ✓ អ្នកនាំមុខការថ្វាយបង្គំ មិនត្រូវខំសោកល្មម នឹងសម្តែងសិល្បៈដល់អ្នកមកប្រជុំទេ។
- ✓ សម្រាប់ពួកជំនុំប្រជុំតាមផ្ទះ ត្រូវកំណត់ពេលវេលាចាប់ផ្តើមនិងបញ្ចប់ឲ្យបានឆ្លើយតប ដើម្បីកុំឲ្យខានដល់ផ្ទះឯកជន។

**គាណាមួយសម្រាប់ការថ្វាយបង្គំ ដែលចាំបាច់ដំបូង**

សរសើរដំកើង ដែលអាចនឹងច្រៀង, អាន, សូត្រ, បញ្ចេញសម្លេង, លោកកញ្ជ្រង,  
សម្តែងកាយវិការផ្សេងៗ។ល។

ការអធិស្ឋាន ដែលអាចនឹងបញ្ចេញ តាមទម្រង់បែបបទផ្សេងៗ ផ្នែកខាងក្រៅ។

ព្រះគម្ពីរ ការសម្តែង, ការអាន, ពិភាក្សា, សម្តែងជារឿង។ល។

ការថ្វាយប្រាក់, ពេលវេលា, ម្ហូបអាហារ។ល។

ការលន់ត្នន់អំពើបាប និងការធានានូវការអត់ទោសបាប។

បុណ្យលៀងព្រះអម្ចាស់។

ស្រឡាញ់ការប្រកបរបររវាងពួកអ្នកជឿ។

## កំណត់សម្រាប់ណែនាំអ្នកដឹកនាំថ្មី

- ហ្វឹកហ្វឺនអ្នកដឹកនាំថ្មី “ លាក់កំណាំង ដោយឡែក ” ដូចជាអ្វីដែលនិយាយនៅក្នុងសៀវភៅ ជាមួយនឹងលោកអ័ ម៉ឺនស៊ីន ( អិច្នាការ ១៨០២៤-២៨ ) ។ នៅទីដែលចាប់ផ្តើមដំបូង អ្នកដឹកនាំថ្មីមិនបានទទួលការ ណែនាំពីអ្នកដឹកនាំ ដែលមានចិត្តជាអ្នកបម្រើទេ គួរយល់ពីពួកអ្នកបេសកកម្មព្យួរសេចក្តីនៅសិក្សា នៅសាលាទេសសាស្ត្រនៅទីពឹង។
- ដូចជាការរត់ប្រណាំងបន្តដំបូង ហុចបន្តដំបូងរបស់សាតក ជាដំបូងនៃសិទ្ធិអំណាច ដល់អ្នកដឹកនាំថ្មី គឺជាសិទ្ធិនៃការទទួលខុសត្រូវនិងច្រកចេញរបស់សាតក ដូចដែលលោកម៉ឺនស៊ីនបានឆ្លើយតបមកហើយ។ ( អក្សរដំបូងច្រកចេញនៃសាតក គឺ ឆ្លើយតបច្រកចេញរបស់សាតក មានការយល់ច្រកចេញនិងចាប់ផ្តើម ហើយយល់ច្រកចេញនិងបន្តទៅអ្នកដឹកនាំថ្មី ) ។ បន្ទាញដល់អស់អ្នកដែលសិក្សា ឲ្យស្រាវជ្រាវពីបេសកកម្មនៃ “ ប្រព្រឹត្តិការណ៍ច្រកចេញ និង ត្រួតត្រាសម្រាប់បន្ត ” ។
- អ្វីៗគ្រប់គ្រងលើអ្នកសិក្សានៃម៉ឺនស៊ីន ម៉ឺនស៊ីនគ្រប់គ្រងដល់ខ្លួនឯងឲ្យបានល្អដូចដែលសាតកកំពុងតែប្រារព្ធ។
- ធ្វើជាគម្រោង - ដើម្បីឲ្យអ្នកដែលសិក្សាអាចនឹងធ្វើការងារបាន។
- ធ្វើការវាយតម្លៃលើការសិក្សា ដោយយល់ខ្លួនឯងដែលអាចឃើញ នៅក្នុងចំណុចនីមួយៗ និងក្រុមស្រុករបស់សាតក មិនត្រូវនឹងតម្លៃលើខ្លួនឯង ឬរបស់សាតកម៉ឺនស៊ីនទេ។



### កំហុសជាទូទៅ

- មិនបានបន្តដំបូងឲ្យបានរហ័សទាន់ពេល ត្រូវត្រួតត្រាខ្លាំងពេក ហើយចំណាយពេលយូរ។
- ធ្វើការងារដែលផ្តល់ពេក ឬអ្វីដែលមិនស្របច្បាប់ឡើយ។
- មិនយល់ពីមូលដ្ឋាននៃការងាររបស់សាតក ដែលធ្វើឲ្យអ្នកសិក្សាជឿជាក់លើសាតក ខ្លះភារកិច្ចផ្តល់ព្រះ។
- ធ្វើការងារដែលមិនត្រូវការ និងមិនប្រសើរឡើយ ដែលត្រូវត្រួតត្រាឲ្យបានចំណេះចិត្ត ដែលអ្នកបម្រើព្រះក្នុងប្រទេសខ្លះខាតមិនបាន។

# កំណត់សម្រាប់បង្កើតសិស្ស

ដើម្បីបង្កើតសិស្ស ខ្ញុំបច្ច្រាសតេត្រូវដំណើរការដំបូង

ព្រះយេស៊ូវបានបង្កើតជា ម្ចាស់បង្កើតសិស្សដោយបច្ច្រាសតេ

សំខាន់ ពីផ្នែកទេវតាស្រ្តនៃគោលលិខិត!

ឲ្យសាច់បង្កាច់ព្រះអង្គលើអ្វីទាំងអស់។



## អ្វីទៅដែលការ-សិស្សមិនមែនជា...

- ការបង្កើតសិស្ស មិនមែនត្រូវបានតែសម្រាប់ម្នាក់ឯងនិងម្នាក់ទេ ប៉ុន្តែដែលធ្វើបែបនេះក៏មិនហាមឃាត់អ្វីដែរ។ ធ្វើដូចជា ព្រះយេស៊ូវត្រូវបានបង្កើតពីដើមមកហើយ ព្រះអង្គបានធ្វើការជាមួយនិងសិស្សដប់ពីរនាក់ មានពេលខ្លះមិនទាន់ ហើយកម្រ មានឱកាសនឹងធ្វើជាមួយម្នាក់ណាស់។
- ការបង្កើតសិស្សមិនមែន ជាការត្រាស់តែឯងដល់អ្នកល្បី គួរឲ្យចាប់អារម្មណ៍ ឬក៏បច្ច្រាសតេខាងគោលលិខិតទេ។ ព្រះយេស៊ូវនិងពួកសិស្សរបស់ព្រះអង្គ បានបង្កើតសិស្សដែលរំលោភ ក៏ដូចជាសិស្សដែលស្ទុះស្ទែងរកជំនឿ, អ្នកល្បី, ហើយពួកបរិសុទ្ធដែលរកចម្រើន ដោយសារការបច្ច្រាសតេ និងការធ្វើជាសម្រាប់ខ្លួនឯងនៃគ្រប់ព្រះ និងទេពកោស ល្យ។

## អ្វីជាការបង្កើតសិស្ស...

- ការបង្កើតសិស្សនៅក្នុងសញ្ញាថ្មី ត្រូវបង្កើតជា មានទំនាក់ទំនងដ៏ខ្ពង់ខ្ពស់។
- ការបង្កើតសិស្សសញ្ញាថ្មី ចុះចូលសាច់បង្កាច់ព្រះជាអង្គាស់ មុនអ្វីទាំងអស់។

# បច្ច្រៀមដោយប្រើប្រាស់ ធាតុអ្វីមួយ!

- ប្រើឧបករណ៍សិល្បៈក្នុងការបង្ហាញ, វិធីសាស្ត្រ, រឿងរ៉ាវ និងបែបបទនៃក្រុម
- ការនិយាយប្រើប្រាស់ ធាតុអ្វីមួយឱ្យមានលក្ខណៈពិសេស
- ពាសពេញក្នុងប្រព័ន្ធស្រាងស្រែចម្រុះ រឿងរ៉ាវត្រូវបាន, និយាយឡើងវិញ, ប្រើប្រាស់ & សង្ខេបជាដើម
- បញ្ហាជនគេចាំប្រើ! រឿងរ៉ាវដែលនៅក្នុងរឿង បានចាក់ជាប់ស្រាប់នឹងការចាប់ផ្តើមខ្លួនឯង ជាមួយគ្នាដដែល ជាងនៃដែលខ្លួនឯងក្នុងក្រុម ក្នុងប្រព័ន្ធដែលមើលឃើញនិងសង្ខេប
- បង្ហាញអ្នកប្រើប្រាស់ទ្រឹស្តីចម្រុះ ដែលប្រើប្រាស់គេបែបនេះ នៅទីបំពេញបេសកកម្ម ដើរតួបែបដូចជាឡប់រំលែងគេអាចឆ្លើយបាន ត្រូវបានបង្ហាញឡើយ នៅក្នុងបង្ហាញ អាចនឹងជាងនៃដែលធ្វើឱ្យក្រុមទាំងមូល! តើអ្នកដឹងអាចនឹងនិយាយអ្វីដែលលោកអ្នកប្រើប្រាស់ ឬក្នុងអំឡុងពេលលោកអ្នកប្រើប្រាស់?

## ឧទាហរណ៍ពីរឿងដែលបាននៅក្នុងប្រព័ន្ធនេះ អាចប្រើប្រាស់លេខរៀង៖

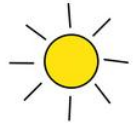
- ឆ័ត្រ (លោកប្រធាន ៦-៩)។
- ពួកអ្នកស្រាវជ្រាវដែលស្រាវជ្រាវ ប្រមូលពួកថ្នាំបង្កើនជំនួយសំនុំ (និក្ខម ៣២)។
- ការប្រកួតរវាងហោរាអេលីយ៉ា និងហោរាបស់ព្រះបាទនៅលើផ្នែកកើត (ពន្លាតសាក្យត ៣១ ១៨)។
- ព្រះអង្គសង្រួបសង្រួម អស់អ្នកដែលថ្វាយបង្គំតោមាស (និក្ខម ៣២-៣៣)។
- ការវិវត្តន៍យ៉ាងលឿននៃស្រុកអេហ្ស៊ីប និងការប្រើប្រាស់ប្រព័ន្ធស្រោចស្រង់ ប្រើប្រាស់ពួកបណ្ឌិតបស់ព្រះអង្គដើរតួ (និក្ខម ១-១៥)។
- លោកអ្នកដឹងនិងនាមអេតា (លោកប្រធាន ៣) ឬ ការអ៊ែនស៊ែរ (លោកប្រធាន ៤)។
- ប្រើប្រាស់ប្រព័ន្ធស្រោចស្រង់លោកប្រធាន (និក្ខម ១១-១៣)។
- ព្រះបិតាស្រីក្នុងបញ្ជីរាយនាមដ៏ល្អ លើពេលដែលគេចូលទៅចំពោះព្រះអង្គព្រះអង្គដោយប្រើ ឆ្លើយដំណើរការ (លេខ ១១) (លេខ ១០)។
- ព្រះយេស៊ូបានដើរចូលមកនៅលើលើផ្លូវ (ម៉ាថាយ ២៦-២៧; យូហា ២)។
- ព្រះអង្គបានចូលមកជាព្រះបិតាប្រព័ន្ធនៃព្រះ ហើយបង្ហាញមកព្រះបិតាអស់កល្បជាដើម បានប្រើប្រាស់ព្រះអង្គ ឱ្យមានព្រះបិតាស្រីក្នុង (ម៉ាតិ ១៤-១៦)។
- ព្រះបិតាបានចូលមកជាព្រះអង្គ ជាព្រះបិតាប្រព័ន្ធនៃពេលដែលព្រះអង្គបានចូលមក (ម៉ាថាយ ៣)។
- ឧទាហរណ៍នៃពេលវេលាដ៏ល្អនៃ (ម៉ាតិ ១៥-១៥?? យូហា ២២-២៤ យ៉ូហាន ១៨-២០)។
- លោកយ៉ូហានបានបង្ហាញ ប្រកាសពីការអត់ធានា ចំពោះអស់អ្នកដែលលះក្នុងការប្រើប្រាស់ (ម៉ាថាយ ៣)។
- ព្រះយេស៊ូបានដើរចូលមកដល់ព្រះអង្គ ប៉ុន្តែព្រះអង្គបានដល់ពួកនារី ដែលបានប្រើប្រាស់ព្រះអង្គ លោកអ្នកដឹងនិងនាមអេតា (ម៉ាថាយ ៩ និង ២១:២៨-៤៥)។
- ព្រះយេស៊ូបានដើរចូលមកដល់ព្រះអង្គ ដែលបានប្រើប្រាស់ ដើម្បីអាចនឹងចូលមកព្រះយេស៊ូ (ម៉ាតិ ២) (ម៉ាថាយ ២)។
- លោកយ៉ូហានបានសន្យាដល់មេតូឌីដែលប្រើប្រាស់ ត្រូវបានគាត់ដាច់ចូលនឹងពួកយេស៊ូ មុនដែលគេបានព្រះអង្គ (កិច្ចការ ១៦:៣១)។
- ពួកអ្នកបានប្រកាស ពីការប្រើប្រាស់ព្រះយេស៊ូដល់ពួកអ្នកច្បាប់ (យូហា ២)។



ហេតុអ្វីបានជាព្រះយេស៊ូ ក្នុងដំបូង សង្រួបសង្រួម ជាមួយ នឹងការប្រើប្រាស់?



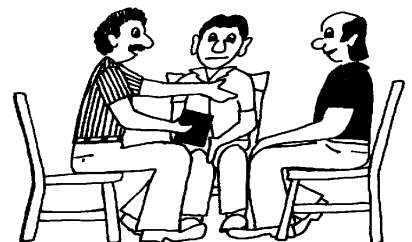
# កំណត់សម្រាប់តួនាទីនាំមុខ



- ✚ រក្សាតួដែលត្រូវសម្តែងឲ្យបានសង្ខេបហើយខ្លី ព្រមទាំងឆ្ពោះចំគោលដៅ។
- ✚ សម្តែងចេញតែចំណុចធំនៃរឿងព្រះគម្ពីរ កុំឲ្យបន្ថែមអ្វីទៀតសោះឲ្យគ្រាន់តែសម្តែងចុះ។
- ✚ កុំឲ្យទន្ទេញពាក្យពេចន៍ដែលត្រូវសម្តែង ចាំតែគំនិតនិងចំណុចសំខាន់ (និយាយដោយឥតព្រៀងទុក)។
- ✚ កុំអនុញ្ញាតឲ្យតួលេងរឿងនោះ បន្ទាយវែងពេក។
- ✚ ត្រូវឲ្យពិតប្រាកដថា គ្រប់ទាំងអ្នករៀនមានឱកាសច្រើននឹងចូលរួម ក្នុងផ្នែកណាមួយនៅពេលដែលហាត់ណាមួយ & ដើរតួក្នុងរឿង។
- ✚ ធ្វើឲ្យបានញឹកញាប់ - យើងរៀនបានដោយសារ ស្តាប់ឮ, មើលឃើញ, មានសកម្មភាព & អនុវត្តិ។
- ✚ រក្សាការសម្តែងឲ្យបានជាសាមញ្ញ (កុំឲ្យរៀបប្រុងប្រៀបជាមុន)។
- ✚ គ្រប់គ្នាអាចនឹងចូលរួមបាន - ក្មេង, ចាស់។ល។



✚ សូមឲ្យបានសប្បាយចុះ! អ្នកដែលចូលរួម នឹងនឹកចាំនូវអ្វីដែលគេមើលឃើញ & ពិសោធន៍ លើសជាងដែលគេគ្រាន់តែឮពីអាសនា។



**កំណត់ដើម្បីចាត់តាំងអ្នកសម្របសម្រួល**

**សម្រាប់អ្នកបង្កើតពួកជំនុំតំបន់**

✘ សំនួរ:

"ក្នុងមុខងារជាអ្នកសម្របសម្រួល តើអ្វីទៅជាការងាររបស់លោកទីតុស នៅពេលដែលមានពួកជំនុំក្មេងខ្ចីជាច្រើន ត្រូវការជំនួយនោះ?"

✘ ចម្លើយ:

លោកប៉ុលបានប្រាប់លោកគ្រូទីតុស ឲ្យរៀបចំអ្វីដែលនៅសល់ត្រូវធ្វើតាមលំដាប់ សម្រាប់ធ្វើឲ្យបានរួចរាល់ ហើយតែងតាំងចាស់ទុំនៅគ្រប់ទាំងក្រុង។

✘ កំណត់:

- លោកគ្រូទីតុសត្រូវតែហ្វឹកហ្វឺន អ្នកចាស់ទុំដែលកំពុងតែឃ្វាលពួកជំនុំទាំងនេះ សំបុត្រនេះបានផ្តល់គោលការណ៍ណែនាំ ពីបែបដែលត្រូវធ្វើ។
- លោកគ្រូទីតុសត្រូវតែស្វែងរកឲ្យឃើញថា ការងារមួយណាដែលនៅខ្វះខាតនៅក្នុងពួកជំនុំ ដើម្បីនឹងរកដំណោះស្រាយ។ ដើម្បីនឹងស្វែងរកការខ្វះខាតនៅក្នុងពួកជំនុំ តម្រូវឲ្យចេះស្តាប់ចំពោះអ្នកដឹកនាំ ដែលកំពុងទទួលការហ្វឹកហ្វឺន នៅពេលដែលគេរាយការណ៍ ពីអ្វីដែលពួកជំនុំរបស់គេធ្វើនិងអ្វីដែលមិនបានធ្វើ។
- ជាការជួយបើមានបញ្ជីការងារដែលតម្រូវនៅក្នុងព្រះគម្ពីរសញ្ញាថ្មី នៅឱកាសដែលណែនាំអ្នកដឹកនាំថ្មី ហើយជួយគេឲ្យរើសនូវអ្វីដែលកំពុងត្រូវការជាងគេបន្ទាន់។



✘ សូមចងចាំ ភារៈកិច្ចរបស់អ្នកទទួលខុសត្រូវតំបន់ គឺត្រូវ៖

- រៀបចំឲ្យមានថ្នាក់ឬសិក្ខាសាលាខ្លះ ដែលជាការហ្វឹកហ្វឺនគ្រូ ក្នុងតំបន់ដែលគេមិនសូវយកចិត្តទុកដាក់។

- ស្វែងរកនិងហ្វឹកហ្វឺនអ្នកបង្រៀនគេថ្មីថែមទៀត ក្នុងចំណោមអ្នកដឹកនាំថ្មី។
- គម្រោងនៃការបុិនប្រសប់ ត្រូវតែណែនាំដល់អ្នកដឹកនាំឯទៀត។
- ផ្តល់នូវសម្ភារៈដែលសម្តៅទៅលើការណែនាំអ្នកដឹកនាំថ្មី(ក្នុងកម្រិតរបស់គេ, មិនមែនកម្រិតរបស់ខ្លួនទេ!) ហើយផ្ទៀងផ្ទាត់លើការបង្កើនចំនួនព្រះវិហារថែមទៀត។
- បន្តការបង្កើនព្រះវិហារច្រើនឡើង ដោយជួយដល់អ្នកហ្វឹកហ្វឺនគេ ក្នុងការណែនាំអ្នកដឹកនាំថ្មី។
- ទុកបញ្ជីពីអ្នកណាណែនាំអ្នកណា, នៅកន្លែងណា, និងមានលទ្ធផលដូចម្តេច។ វាអាចជាជំនួយដែរ បើសិនជាមានផែនទីរបស់តំបន់ធំមួយផ្ទាំង ដោយមានដាក់ឈ្មោះអ្នកណែនាំលើនោះ។
- ប្រមូលព័ត៌មានស្តីពីក្រុមដែលគេមិនសូវយកចិត្តទុកដាក់ នូវឱកាសដែលអាចហ្វឹកហ្វឺនគេ, និងនូវពួកជំនុំថ្មី។ ប្រើព័ត៌មានល្អដើម្បីនឹង ១) អធិស្ឋាន, ២) រៀបគម្រោង និង ៣) ដើម្បីផ្តល់ដំណឹងដល់ពួកជំនុំទាំងឡាយ ឲ្យគេអធិស្ឋានឲ្យផងដែរ។
- សន្និដ្ឋានការងារទៅដល់អ្នកដែលគេមិនសូវយកចិត្តទុកដាក់និងតំបន់គេផង អនុញ្ញាតឲ្យអ្នកធ្វើការជាមួយ ជួយរៀបគម្រោងឈោងប្រមូលមនុស្ស។
- រៀបចំបណ្តាញហ្វឹកហ្វឺនឡើងវិញ (និង/ឬទំនាក់ទំនងដែលទាក់ក្រឡាគ្នា) នៅពេលណាដែលការណែនាំត្រូវយប់ ដោយប្រការណាក៏ដោយ។
- រើសអ្នកសម្របសម្រួលថែមទៀត ដែលជាអ្នក...
  - មានចំណង់និងសមត្ថភាព ក្នុងការហ្វឹកហ្វឺនគ្រូគង្វាល ដោយប្រើការណែនាំ។
  - មិនជាប្រឡូកខ្លាំងក្នុងការងារព្រះដទៃទៀត ដែលអាចនឹងបង្វែរគាត់ចេញ។
  - អាចនឹងបន្តធ្វើការនេះជាច្រើនឆ្នាំទៅមុខទៀត (មិនមែនជាបណ្តោះអាសន្នដោយសារគេរើសតាំងឲ្យធ្វើទេ)។



**កំណត់ត្រៃនៃឧទ្ទេសសម្រាប់អ្នកទទួលខុសត្រូវចម្បង**

សើបអង្កេតមើលថា អ្នកណានិងទីកន្លែងណា ដែលមានពួកមនុស្សឬក្រុមដែលគេ  
មិនយកចិត្តទុកដាក់នៅក្នុងតំបន់របស់ខ្លួន ហើយរៀបគម្រោងឲ្យអ្នកកំពុងហ្វឹកហាត់  
ចូលទៅតំបន់ទាំងនោះ។

ណែនាំអ្នកដឹកនាំថ្មីក្នុងពួកជំនុំ។

ជួយដល់អ្នកដទៃត ឲ្យចេះរកឃើញនិងណែនាំសិស្សថ្មី

ហ្វឹកហ្វឺនអ្នកដទៃតឲ្យចេះធ្វើជាអ្នកសម្របសម្រួល និងប្រហែលជាឲ្យចេះធ្វើការ  
ដែលលោកអ្នកធ្លាប់ឬកំពុងតែធ្វើ។

ផ្សព្វផ្សាយពីការងារទាំងឡាយ ដែលមាននៅក្នុងព្រះគម្ពីរសញ្ញាថ្មី នៅក្នុងពួកជំនុំថ្មី  
ទាំងឡាយ។

ផ្តល់នូវសម្ភារៈហ្វឹកហ្វឺន។

រៀបចំសិក្ខាសាលា ប៉ុន្តែកុំឲ្យពឹងផ្អែកលើការនោះ។

វាយតម្លៃនូវលទ្ធផលជាមួយនឹងភាពទៀងត្រង់។

**ការចងចាំ៖**

- ខ្សែស្រទាប់ការមិនចរចាទាក់ទងគ្នា។
- ខ្សែស្រទាប់គ្រាន់ការត្រូវចង់ដឹង។
- ខ្សែស្រទាប់ការយឺតយ៉ាវដែលមិនចាំបាច់។
- ខ្សែស្រទាប់ការធ្វើតាមលក្ខន្តិកដោយលំអិតមិនចាំបាច់។

